

## How To Use – English

### CHARGING PROCEDURES

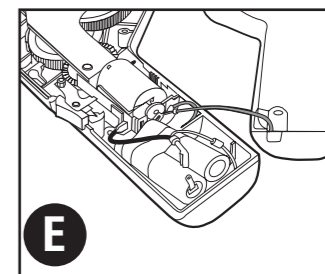
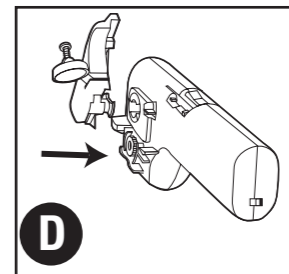
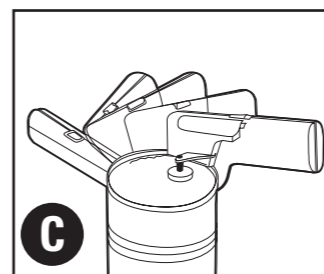
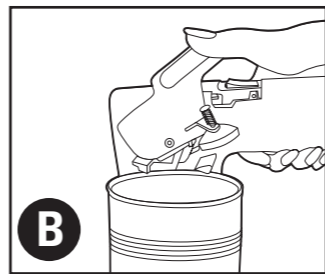
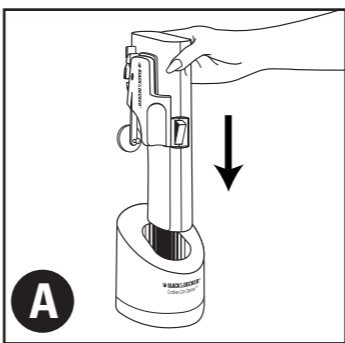
**IMPORTANT:** When brand new, the Cordless Can Opener is not fully charged. Place the unit in the Charging Base and leave it plugged in for 24 hours to insure maximum operating capability.

1. Be sure the Control Switch is OFF. Plug the Charging Base into a standard outlet. It is normal for the base to feel warm while charging.
2. Slide the Can Opener into the Base. (A) The unit is designed so that the batteries may remain on continuous charge. Keep the Cordless Can Opener in the Charging Base so that it will always be ready to use. You may store extra cord length by pushing it into the Base.
3. If after repeated use, the running time seems shorter and the Can Opener has less power, remove the Can Opener from the Charging Base, hold it ON and let the unit run until it stops. Then recharge the unit for 24 hours. This procedure improves the capacity of the batteries. You may need to repeat this procedure.

4. If the Can Opener does not function, make sure that the Charging Base is plugged into an outlet and the outlet is not controlled by a wall switch. Also check for a blown house fuse.

### OPENING CANS

1. Lift the Pierce Lever, place the can under the white Locating Tabs, and press the Pierce Lever down until it "clicks" securely into place with the Cutter inside the rim of the can. (B).
2. Push the Control Switch to ON and hold for one full second before taking your thumb off the Button. For standard or large cans, the Can Opener will pierce the lid, "walk around" the can, and automatically stop once the can is opened. (C)
3. For small cans (such as tuna), hold the Can Opener and let the can rotate until the lid is cut. Hold the can as you release the Lever.



## Como usar – Español

### PARA CARGAR

**IMPORTANTE:** Cuando nuevo, el abrelatas inalámbrico no está totalmente cargado. Para un mejor rendimiento, coloque la unidad sobre la base para cargar y déjela conectada por 24 horas.

1. Ajuste el control a OFF. Conecte el cable de la base a una toma de corriente estándar. Es normal que la base se sienta caliente mientras carga la unidad.
2. Coloque el abrelatas en la base y deslice hasta que quede ajustado (A). Esta unidad ha sido diseñada para que las baterías se carguen continuamente. Mantenga el abrelatas inalámbrico sobre la base para que funcione siempre que lo necesite. Si el cable es muy largo guárdelo dentro de la base.
3. Si el rendimiento del abrelatas disminuye después de usarlo repetidamente y la unidad tiene menos fuerza, retire el abrelatas de la base de carga, sosténgalo en la posición de encendido y déjelo funcionar hasta parar. Luego recargue la unidad por 24 horas. Este proceso

mejora la capacidad de las baterías. Repita el mismo proceso conforme sea necesario.

4. Si el abrelatas no funciona, asegúrese que la base esté conectada a un tomacorriente y que el tomacorriente no esté controlado por un interruptor de pared. También asegúrese que no hayan fusibles quemados.

### PARA ABRIR LATAS

1. Levante la palanca de perforación, coloque la lata debajo de las guías blancas y baje la palanca hasta producir un "clic" y caer en su lugar con la cuchilla adentro del borde de la lata (B).
2. Oprima el botón de control a la posición ON y sosténgalo un segundo antes de soltarlo. Para las latas grandes o de tamaño corriente, el abrelatas perfora la tapa, abre la lata y para una vez que la lata está abierta (C).
3. Para las latas pequeñas (como las de tuna), sujete el abrelatas y permita que la lata gire hasta quedar abierta. Sujete la lata mientras suelta la palanca.

## Care & Cleaning

1. Unplug the Charging Base and remove the Can Opener before cleaning any part. Be sure the Control Switch is OFF.
2. To remove the Cutting Assembly, push the Pierce Lever up as far as it will go and pull it out (away from the unit). It can be washed in a dishwasher or by hand in hot, sudsy water; rinse and dry thoroughly. Do not immerse the Can Opener in liquids.
3. To replace the Cutting Assembly, line up and insert the "Key" spindle into the "Key" notch in the Can Opener and press the Pierce Lever down until it "clicks" into place.
4. Wipe the Base and Cord with a cloth slightly dampened in sudsy water or a mild, non-abrasive cleaner and follow with a clean, dry cloth.

### BATTERY REMOVAL AND DISPOSAL

This product uses two rechargeable and recyclable nickel-cadmium (Ni-Cd) batteries. When the batteries can no longer be charged, they should be removed and recycled or disposed of properly. These batteries must not be incinerated or composted.

**IMPORTANT:** DO NOT ATTEMPT TO REMOVE THE PLASTIC COVERING FROM THE BATTERIES.

1. Remove the Cutting Assembly from the unit. (See "Care and Cleaning"). Use a small Phillips screwdriver to remove the screws located on the back side of the Handle and pry the two halves apart. You will see two barrel-shaped batteries and connections. If the batteries have leaked or vented, put on protective gloves before touching batteries.

2. Disconnect the (-) black wire from one battery by sliding the connection off the battery. (E) Disconnect the (+) red wire in the same way. Lift the battery pack out.

**NOTE:** If you notice grease or dirt on the drive gears, do not attempt to clean them as this may shorten the life of the product.

### THE RBRC™ SEAL

The RBRC™ (Rechargeable Battery Recycling Corporation) Seal on the nickel-cadmium battery (or battery pack) indicates that the costs to recycle the battery (or battery pack) have already been paid. In some areas, it is illegal to place spent nickel-cadmium batteries in the trash or municipal solid waste stream and the RBRC program provides an environmentally-conscious alternative.

RBRC has established programs in the United States to facilitate the collection of spent nickel-cadmium batteries. Help protect our environment and conserve natural resources by returning the spent batteries to your participating local retailer for recycling. You may also contact your local recycling center for information on where to drop off the spent battery. For more information on recycling these batteries and participating retailers, call the RBRC at 1-800-822-8837.

## Cuidado y limpieza

1. Antes de limpiar el abrelatas o cualquiera de sus partes, desconecte la base para cargar y asegúrese que el control esté en OFF.
2. Para retirar la cuchilla, oprima la palanca hacia arriba hasta donde alcance y hale hacia afuera (alejándola de la unidad). Puede lavarse en la máquina lavaplatos o a mano con agua caliente enjabonada. Enjuague y séquela bien. No sumerja el abrelatas en ningún líquido.
3. Para instalar la cuchilla nuevamente, introduzca el eje en la ranura del abrelatas y oprima la palanca hacia abajo hasta producir un "clic" y caer en su lugar.
4. Limpie la base y el cable con un paño humedecido con agua tibia y un detergente suave.

### COMO RETIRAR Y DESECHAR LAS BATERÍAS

Este producto requiere dos baterías de níquel-cadmio (Ni-Cd) recargables y reciclables. Una vez que las baterías no puedan ser recargadas, deben reciclarse o desecharse apropiadamente. Estas baterías no deben ser incineradas ni destruidas.

- IMPORTANTE:** NO RETIRE LA CUBIERTA PLASTICA DE LAS BATERIAS.
1. Retire el mecanismo para abrir de la unidad. (Consulte "Uso y cuidado"). Utilice un destornillador pequeño Phillips y saque los cuatro tornillos que están en la parte trasera del mango. Al abrir, encontrará dos baterías en forma cilíndrica y sus respectivas conexiones. Si ha habido una fuga líquida de las baterías, no las toque sin guantes.

2. Desconecte el cable negro (-) de una de las baterías deslizando la conexión. (E) De igual manera desconecte el cable rojo (+). Retire las baterías.

**NOTA:** Si hay grasa o sucio en el transmisor, no trate de limpiarlo ya que esto reduce el rendimiento del producto.

### EL SELLO RBRC™

El sello RBRC(TM) (corporación de circulación de baterías recargables) que aparece en la batería de níquel-cadmio o en (el paquete) indica que los costos de reciclar la batería o (el paquete) una vez inservible han sido ya pagados. En algunas áreas, se prohíbe desechar en la basura o en los desperdicios de la municipalidad las baterías de níquel-cadmio ya usadas, y es por eso que el programa RBRC brinda una alternativa a fin de ayudar a preservar el medio ambiente.

La RBRC ha establecido programas dentro de los Estados Unidos para facilitar la recolección de baterías de níquel-cadmio ya usadas. Ayúdenos a proteger nuestro medio ambiente y a preservar nuestros recursos naturales llevando las baterías de níquel-cadmio inservibles a los establecimiento que se encargan de reciclarlas en su localidad. El centro de circulación de productos de su comunidad puede asistirle indicándole dónde llevar las baterías usadas. Para más información sobre las baterías de níquel-cadmio y locales de venta que participan en este programa, llame al número gratis 1-800-822-8837.

## Need Help?

For service, repair, or any questions regarding your appliance, call the appropriate "800" number on the cover of this book. Do NOT return the product to the place of purchase. Do NOT mail the product back to the manufacturer nor bring it to a service center. You may also want to consult the website listed on the cover of this manual.

## Utilisation – Français

### CHARGEMENT

**IMPORTANT -** L'ouvre-boîte sans fil n'est pas complètement chargé à sa sortie de l'usine. Il faut donc le placer dans le socle de chargement et l'y laisser pendant 24 heures pour en optimiser le rendement.

1. S'assurer que l'interrupteur est à la position d'arrêt (OFF). Brancher le socle de chargement. Il est normal que le socle de chargement devienne chaud au toucher.
2. Installer l'ouvre-boîte dans le socle de chargement et le faire glisser en place (A). L'appareil est conçu pour rester en mode de chargement continu. Laisser l'ouvre-boîte dans le socle de chargement de sorte qu'il soit toujours prêt à servir. Le surplus de cordon peut être rangé dans l'espace prévu à cet effet dans le socle de chargement.
3. Après une utilisation répétée, il arrive que la durée de fonctionnement raccourcisse et que l'ouvre-boîte fonctionne moins bien. Le cas échéant, retirer l'ouvre-boîte du socle de chargement, appuyer sur la touche de démarrage (ON) et le laisser fonctionner jusqu'à ce que les piles soient à plat. Il faut ensuite recharger l'appareil pendant 24 heures. On

améliore de la sorte le rendement des piles. Il peut être nécessaire de répéter cette marche à suivre.

4. Lorsque l'ouvre-boîte ne fonctionne pas, s'assurer que le socle de chargement est bien branché et que la prise n'est pas contrôlée par un interrupteur mural. Vérifier en plus les fusibles ou les disjoncteurs.

### UTILISATION DE L'OUVRE-BOÎTE

1. Soulever le levier de perçage. Placer la boîte sous les pattes de position blanches et abaisser le levier jusqu'à ce qu'il s'enclenche sûrement en place avec le couteau à l'intérieur du rebord de la boîte (B).
2. Pousser l'interrupteur jusqu'à la position de marche (ON) et le maintenir dans cette position pendant une seconde complète avant de le laisser. L'ouvre-boîte perce alors le couvercle des grosses boîtes et des boîtes standard et il tourne autour de la boîte, puis s'arrête automatiquement lorsque la boîte est ouverte (C).
3. Dans le cas de petites boîtes (comme celles de thon), tenir l'ouvre-boîte et laisser la boîte tourner jusqu'à ce que le couvercle soit ouvert. Tenir la boîte lorsqu'on dégage le levier.

## Entretien et nettoyage

1. Débrancher le socle de chargement et retirer l'ouvre-boîte avant d'en nettoyer toute composante. S'assurer que l'interrupteur est à la position d'arrêt.
2. Pour retirer le couteau, soulever le levier de perçage et le dégager de l'appareil. Laver dans de l'eau chaude savonneuse à la main ou au lave-vaisselle; bien rincer et assécher. Ne pas immerger l'ouvre-boîte.
3. Pour remettre le couteau en place, aligner la clé du couteau dans le trou de serrure de l'ouvre-boîte et abaisser le levier jusqu'à ce que le couteau s'enclenche en place.
4. Essuyer le socle et le cordon avec un chiffon légèrement trempé dans de l'eau chaude savonneuse ou avec un produit nettoyant doux non abrasif, puis essuyer avec un chiffon propre et sec.

### RETRAIT ET MISE AU REBUT DES PILES

L'appareil utilise deux piles au nickel-cadmium rechargeables et recyclables. Lorsqu'elles sont complètement usées, il faut les retirer de l'ouvre-boîte et les recycler ou les mettre au rebut de façon appropriée. Il ne faut pas incinérer ni composer ces piles.

### IMPORTANT: NE PAS TENTER DE RETIRER LE PLASTIQUE QUI RECOUVRE LES PILES.

1. Retirer l'assemblage de coupe de l'appareil (voir la rubrique relative à l'entretien et au nettoyage). Utiliser un petit tournevis Phillips pour retirer les quatre vis qui se trouvent à l'arrière de la poignée. En séparer les deux moitiés. On voit alors deux piles en forme de barils et des connexions.

Si les piles sont éventrées ou si elles ont fui, porter des gants de protection avant de toucher aux piles.

2. Débrancher le fil noir (-) d'une pile en faisant glisser la connexion loin de la pile (E). Débrancher le fil rouge (+) de la même manière. Soulever la pile pour la retirer.

**NOTE :** Ne pas tenter de nettoyer les engrenages même s'ils sont sales ou poussiéreux au risque de diminuer la durée du produit.

### LE SCEAU RBRC™\*

Le sceau RBRC™ de l'ensemble de piles au nickel-cadmium indique que le coût de recyclage des piles a été défrayé. Le programme RBRC™ offre une solution de rechange pratique à la mise au rebut des ensembles de piles au nickel-cadmium usés, que ce soit à la poubelle ou dans le système municipal car cette mise au rebut est illégale à certains endroits.

L'organisme RBRC™ a mis sur pied des programmes aux États-Unis en vue de faciliter la récupération des piles usées au nickel-cadmium. On peut aider à protéger l'environnement et à préserver les ressources naturelles en retournant les piles au nickel-cadmium usées au détaillant participant pour qu'elles soient recyclées. On peut également se renseigner auprès de son centre local de recyclage pour savoir comment se débarrasser d'un ensemble de piles usé. Pour obtenir de plus amples renseignements relatifs au recyclage des piles ou pour connaître le nom des détaillants participants, communiquer avec l'organisme RBRC au 1 800 822-8837.

## Besoin d'aide?

Pour communiquer avec les services d'entretien ou de réparation, ou pour adresser toute question relative au produit, composer le numéro sans frais approprié indiqué sur la page couverture. NE PAS retourner le produit où il a été acheté. NE PAS poster le produit au fabricant ni le porter dans un centre de service. On peut également consulter le site web indiqué sur la page couverture.

