

# BLACK+DECKER

TM

REMOVABLE PLATE GRIDDLE

PLANCHA ELÉCTRICA CON PLACA REMOVIBLE

use and care manual  
manual de uso y cuidado

GD1018B



Thank you for your purchase!  
Gracias por su compra!



Register online at  
Regístrese en línea en

[www.prodprotect.com/blackanddecker](http://www.prodprotect.com/blackanddecker)



Rate and review your products at  
Evalúe su producto en

[www.BlackAndDeckerAppliances.com](http://www.BlackAndDeckerAppliances.com)



Share your pictures & stories with us online  
Comparta sus fotografías e historias con nosotros en línea



Should you have any questions or concerns with your new product, please call our Customer Service Line at 1-800-465-6070 (US and Canada). Please do not return to the store.

Si usted tiene alguna inquietud o pregunta con su producto, por favor llame a nuestra línea de servicio al cliente una atención inmediata 1-800-465-6070 (EE.UU./Canadá) 01-800-714-2503 (México). No devuelva a la tienda.

Please Read and Save this Use and Care Book.  
**IMPORTANT SAFEGUARDS.**

When using electrical appliances, basic safety precautions should always be followed to reduce the risk of fire, electric shock, and/or injury, including the following:

- Read all instructions.
- Do not touch hot surfaces. Use handles or knobs.
- To protect against electrical shock: Do not immerse cord, plug, removable adjustable thermostat or fully assembled appliance in water or other liquid.
- Close supervision is necessary when any appliance is used by or near children.
- Unplug from outlet when not in use and before cleaning. Allow to cool before putting on or taking off parts, and before cleaning the appliance.
- Do not operate any appliance with a damaged cord or plug, or after the appliance malfunctions or has been damaged in any manner. Contact customer support.
- The use of accessory attachments not recommended by the appliance manufacturer may cause injuries.
- Do not use outdoors.
- Do not let cord hang over edge of table or counter, or touch hot surfaces.
- Do not place on or near a hot gas or electric burner, or in a heated oven.
- Extreme caution must be used when moving an appliance containing hot oil or other hot liquids.
- Always attach plug to appliance first, then plug cord into the wall outlet. To disconnect, turn control to **O**, then remove plug from wall outlet.
- Do not use this appliance for other than intended use.
- Be sure removable plate is assembled and fastened properly (see ASSEMBLY).
- This appliance is not intended for use by persons (including children) with limited physical, mental or sensitivity and lack of experience and knowledge that prevents them from using the appliance safely without supervision or instruction.
- Children should be supervised to ensure that they do not play with the appliance.
- Do not use this appliance on an unstable surface.
- This appliance is not designed to operate via an external timer or remote control.

**SAVE THESE INSTRUCTIONS.**  
This product is for household use only.

**POLARIZED PLUG (120V models only)**

This appliance has a polarized plug (one blade is wider than the other). To reduce the risk of electric shock, this plug is intended to fit into a polarized outlet only one way. If the plug does not fit fully into the outlet, reverse the plug. If it still does not fit, contact a qualified electrician. Do not attempt to modify the plug in any way

**TAMPER-RESISTANT SCREW**

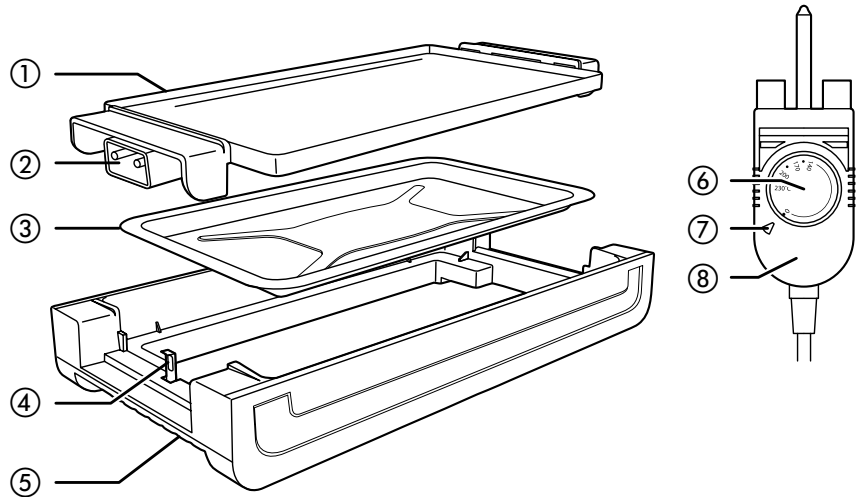
**Warning:** This appliance is equipped with a tamper-resistant screw to prevent removal of the outer cover. To reduce the risk of fire or electric shock, do not attempt to remove the outer cover. There are no user-serviceable parts inside. Repair should be done only by authorized service personnel.

**ELECTRICAL CORD**

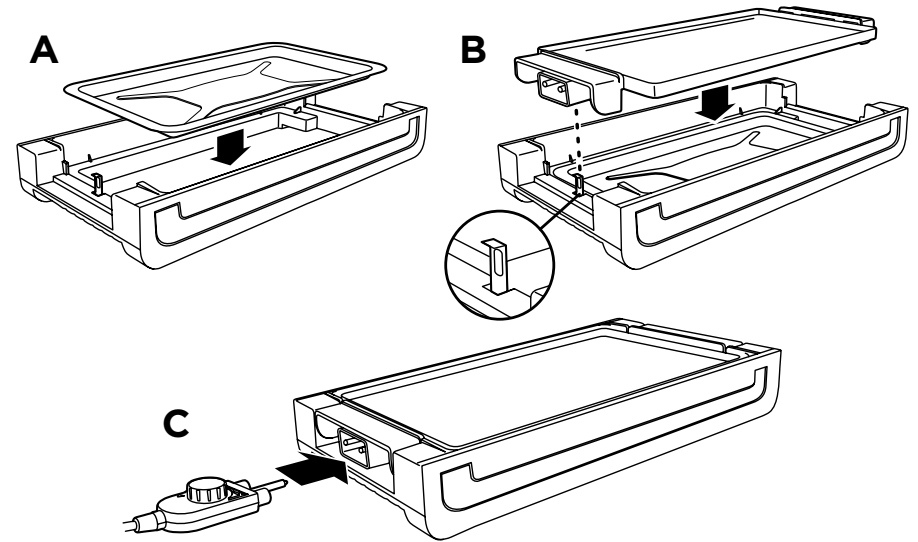
- 1) A short power-supply cord is provided to reduce the risks resulting from becoming entangled in or tripping over a longer cord.
- 2) Extension cords are available and may be used if care is exercised in their use.
- 3) If an extension cord is used:
  - a) The marked electrical rating of the extension cord should be at least as great as the electrical rating of the appliance;
  - b) If the appliance is of the grounded type, the extension cord should be a grounding-type 3-wire cord; and
  - c) The cord should be arranged so that it will not drape over the counter top or tabletop where it can be pulled on by children or tripped over.

**Note:** If the power cord is damaged, please contact the warranty department listed in these instructions.

## GETTING TO KNOW YOUR GRIDDLE



- |                                 |   |
|---------------------------------|---|
| 1. Removable grill plate        | 6. Temperature control                                |
| 2. Power inlet                  | 7. Light  |
| 3. Drip tray (Part # GD1018-01) | 8. Removable adjustable thermostat (Part # GD1018-02) |
| 4. Safety bar                   |   |
| 5. Base                         |   |



## HOW TO USE

This appliance is intended for household use only.

## GETTING STARTED

- Remove all packing material, any stickers, and the plastic band around the power plug.
- Remove and save literature.
- Please go to [www.prodprotect.com/blackanddecker](http://www.prodprotect.com/blackanddecker) to register your warranty.
- Before first use, clean appliance and plates according to instructions in the CARE AND CLEANING section of this manual.

## PREPARATION

1. Set the appliance on a stable, level, heatproof surface.
2. Keep the appliance and cable away from the edges of worktops and out of reach of children.

## ASSEMBLY

1. Place the drip tray into the base
2. Fit the grill plate with the power inlet on the same side as the safety bar.
3. Plug the removable adjustable thermostat into the power inlet on the appliance.

Product may vary slightly from what is illustrated.

## PREHEAT AND COOK

**Note:** Aerosol cooking spray should not be used on the plate.

1. Wipe the grill plate with a little cooking oil or butter. Don't use low fat spread - it may burn on to the grill.
2. Turn the temperature control fully counter clockwise.
3. Plug the removable adjustable thermostat into the power inlet on the appliance.
4. Put the plug into the power outlet.
5. Set the temperature control to the required temperature.
6. The light will come on, then cycle on and off as the thermostat maintains the temperature.
7. Place the food on the grill using a spatula or tongs, not fingers.
8. Wait till the food has cooked.

**Note:** Cooking time will depend on the thickness of the food. To be sure your food is cooked, USDA recommends using a meat thermometer to test meat for doneness. Insert the meat thermometer into the thickest part of the meat until the temperature stabilizes.

9. Remove the cooked food.

**Note:** Always use heatproof plastic, nylon or wood utensils to avoid scratching ceramic nonstick surface of grill plate. Never use metal skewers, tongs, forks or knives.

## CARE AND CLEANING



**Caution: To avoid accidental electric shock and burns, unplug from outlet before cleaning, allow your griddle to cool completely.**

This product contains no user serviceable parts. Refer service to qualified service personnel.

1. Unplug, remove the adjustable thermostat and allow the unit to cool completely before cleaning.
2. Wipe adjustable thermostat with a damp cloth and dry thoroughly. Do not immerse adjustable thermostat in water.
3. Remove grill plate. Lift out and empty drip tray. Wash the base in warm water with dish soap. Drip tray and grill plate are dishwasher-safe or can be hand washed. Dry thoroughly. Do not immerse the unit in water unless control probe has been removed.
4. Do not use steel wool pads or other abrasive cleaners on the cooking surface as they may damage the nonstick coating. To remove cooked-on food, use a plastic bristle brush or nylon mesh pad.

## NEED HELP?

For service, repair or any questions regarding your appliance, please call our Customer Service Line at 1-800-465-6070. Please **DO NOT** return the product to the place of purchase. Also, please **DO NOT** mail product back to manufacturer, nor bring it to a service center. You may also want to consult the website listed on the cover of this pamphlet.

### Warranty Information

**(Applies only in the United States and Canada)**

#### What does it cover?

- Any defect in material or workmanship provided; however, Spectrum Brands' liability will not exceed the purchase price of product.

#### For how long?

- Two years from the date of original purchase with proof of such purchase.

#### What will we do to help you?

- Provide you with a reasonably similar replacement product that is either new or factory refurbished.

#### How do you get service?

- Save your receipt as proof of date of sale.
- Visit the online service website at [www.prodprotect.com/blackanddecker](http://www.prodprotect.com/blackanddecker), or call toll-free **1-800-465-6070**, for general warranty service.
- If you need parts or accessories, please call **1-800-738-0245**.

#### How does state law relate to this warranty?

- This warranty gives you specific legal rights. You may also have other rights that vary from state to state or province to province.

#### What does your warranty not cover?

- Damage from commercial use
- Damage from misuse, abuse or neglect
- Products that have been modified in any way
- Products used or serviced outside the country of purchase
- Glass parts and other accessory items that are packed with the unit
- Shipping and handling costs associated with the replacement of the unit
- Consequential or incidental damages (Please note, however, that some states do not allow the exclusion or limitation of consequential or incidental damages, so this limitation may not apply to you.)

#### Are there additional warranty exclusions?

- This warranty shall not be valid where it is contrary to U.S. and other applicable laws, or where the warranty would be prohibited under any economic sanctions, export control laws, embargos, or other restrictive trade measures enforced by the United States or other applicable jurisdictions. This includes, without limitation, any warranty claims implicating parties from, or otherwise located in, Cuba, Iran, North Korea, Syria and the disputed Crimea region.

Por favor lea este instructivo antes de usar el producto

## INSTRUCCIONES IMPORTANTES DE SEGURIDAD

Cuando se utilizan aparatos eléctricos, siempre se debe respetar ciertas medidas de seguridad a fin de reducir el riesgo de un incendio, un choque eléctrico y (o) lesiones a las personas, incluyendo las siguientes:

- Por favor lea todas las instrucciones.
- No toque las superficies calientes. Utilice las asas o las perillas.
- A fin de protegerse contra una descarga eléctrica: no sumerja el cable, enchufe, termostato ajustable extraíble ni el aparato ensamblado en agua o ningún otro líquido.
- Todo aparato eléctrico utilizado en la presencia de menores de edad o por ellos mismos requiere la supervisión de un adulto.
- Desconecte el aparato del tomacorriente cuando no esté en funcionamiento y antes de limpiarlo. espere que el aparato se enfríe antes de instalar o retirar las piezas y antes de limpiarlo.
- No se debe utilizar ningún aparato eléctrico que tenga el cable o el enchufe averiado, que presente un problema de funcionamiento o que esté dañado. Llame la atención al cliente.
- El uso de accesorios no recomendados por el fabricante puede ocasionar incendio, choque eléctrico o lesiones a las personas.
- No use este aparato a la intemperie.
- No permita que el cable cuelgue del borde de la mesa o del mostrador ni que entre en contacto con superficies calientes.
- No coloque el aparato sobre ni cerca de las hornillas de gas o eléctricas ni adentro de un horno caliente.
- Se debe tener mucho cuidado al pasar el aparato de un lugar a otro si éste contiene alimentos, agua u otros líquidos calientes.
- Siempre conecte primero el enchufe al tomacorriente. Para desconectar, gire el control a la posición "O", luego retire el enchufe del tomacorriente.
- Este aparato se debe usar solamente con el fin previsto.
- Asegúrese de que la placa extraíble esté ensamblada y asegurada correctamente (ver la sección de ENSAMBLAJE).
- Este aparato no está diseñado para ser usado por personas (Incluidos niños) con capacidad limitada física, mental o de sensibilidad y falta de experiencia o conocimiento que les impida utilizar el aparato con toda seguridad sin supervisión o instrucción.
- Se debe asegurar la supervisión de los niños para evitar que usen el aparato como juguete.
- No utilice el aparato sobre una superficie inestable.
- Este aparato no está diseñado para operar por medio de un temporizador externo o control remoto.

## CONSERVE ESTAS INSTRUCCIONES.

Este aparato eléctrico es para uso doméstico únicamente.

### ENCHUFE POLARIZADO (SOLAMENTE PARA LOS MODELOS DE 120V)

Este aparato cuenta con un enchufe polarizado (un contacto es más ancho que el otro). A fin de reducir el riesgo de un choque eléctrico, este enchufe encaja en un tomacorriente polarizado en un solo sentido. Si el enchufe no entra en el tomacorriente, inviértalo y si aun así no encaja, consulte con un electricista. Por favor no trate de alterar esta medida de seguridad.

### TORNILLO DE SEGURIDAD

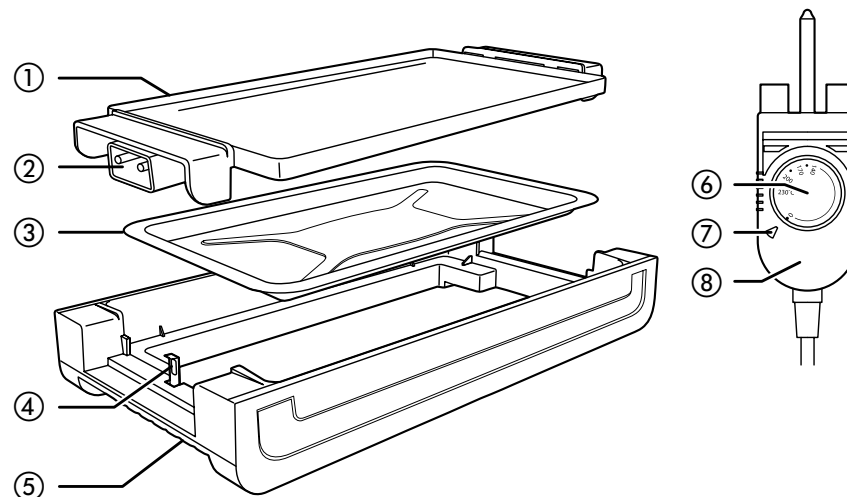
Advertencia: Este aparato cuenta con un tornillo de seguridad para evitar la remoción de la cubierta exterior del mismo. A fin de reducir el riesgo de incendio o de choque eléctrico, por favor no trate de remover la cubierta exterior. Este producto no contiene piezas reparables por el consumidor. Toda reparación se debe llevar a cabo únicamente por personal de servicio autorizado

### CABLE ELÉCTRICO

- 1) Un cable de alimentación corto es provisto para reducir los riesgos de enredarse o tropezar con un cable más largo.
- 2) Existen cables de extensión disponibles y estos pueden ser utilizados si se toma el cuidado debido en su uso.
- 3) Si se utiliza un cable de extensión:
  - a) La clasificación eléctrica marcada del cable de extensión debe ser, como mínimo, igual a la clasificación eléctrica del aparato;
  - b) Si el aparato es del tipo de conexión a tierra, el cable de extensión debe ser un cable de tres alambres de conexión a tierra;
  - c) El cable debe ser acomodado de manera que no cuelgue del mostrador o de la mesa para evitar que un niño tire del mismo o que alguien se tropiece sin darse cuenta.

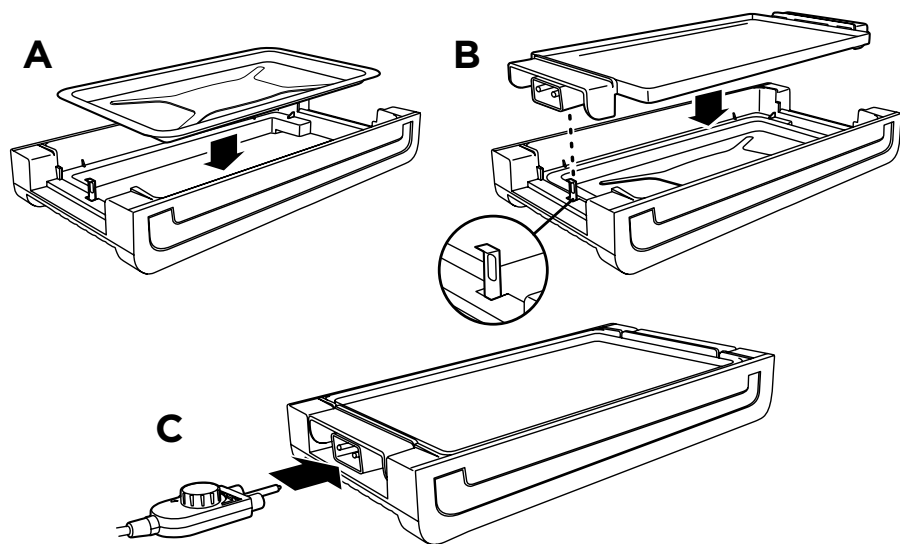
**Nota:** Si el cable de alimentación está dañado, por favor llame al número del departamento de garantía que aparece en estas instrucciones.

## CONOZCA SU PLANCHA DE COCCIÓN



1. Placa de cocción extraíble
2. Enchufe del aparato
3. Bandeja de goteo (pieza no. GD1018-01)
4. Barra de seguridad
5. Base
6. Control de temperatura
7. Luz indicadora
8. Termostato ajustable extraíble (pieza no. GD1018-02)

Este producto puede variar ligeramente del que aparece ilustrado.



## COMO USAR

Este producto es para uso doméstico solamente.

## PRIMEROS PASOS

- Retire todo material de empaque, etiquetas y la tira plástica alrededor del enchufe.
- Retire y guarde el material de lectura.
- Por favor, visite [www.prodprotect.com/blackanddecker](http://www.prodprotect.com/blackanddecker) para registrar su garantía.
- Antes del primer uso, limpie el aparato y las placas de acuerdo a las instrucciones en la sección de CUIDADO Y LIMPIEZA de este manual.

## PREPARACIÓN

1. Coloque el aparato sobre una superficie resistente al calor, estable y nivelada.
2. Mantenga el aparato y el cable alejados de los bordes de los mostradores y fuera del alcance de los niños.

## ENSAMBLAJE

1. Coloque la bandeja de goteo dentro de la base.
2. Encaje la placa de cocción con el enchufe en el mismo lado que la barra de seguridad.
3. Enchufe el termostato ajustable extraíble dentro del enchufe del aparato.

## FUNCIÓN DE PRECALENTAMIENTO Y COCCIÓN

**Nota:** No se debe utilizar aceite en aerosol en la placa de cocción.

1. Limpie la placa de cocción con un poco de aceite para cocinar o mantequilla. No utilice margarina baja en grasa - ésta puede quemarse sobre la placa de la plancha.
2. Gire el control de temperatura completamente hacia la izquierda.
3. Enchufe el termostato ajustable extraíble dentro del enchufe del aparato.
4. Inserte el enchufe del cable al tomacorriente.
5. Fije el control de temperatura a la temperatura requerida.
6. La luz indicadora se ilumina, luego se enciende y apaga mientras que el termostato mantiene la temperatura.
7. Coloque los alimentos sobre la plancha utilizando una espátula o pinzas de cocina, no los dedos.
8. Espere hasta que los alimentos estén cocinados.

**Nota:** El tiempo de cocción dependerá del grosor del alimento. Para asegurarse de que sus alimentos estén cocinados, la USDA recomienda utilizar un termómetro para carnes para probar el punto de cocción de la carne. Inserte el termómetro para carnes dentro de la parte más gruesa de la carne hasta que la temperatura esté estable.

9. Retire los alimentos cocinados.

**Nota:** Siempre utilice utensilios de plástico, nylon o madera resistentes al calor para evitar ocasionar rayones a la superficie antiadherente de cerámica de la placa de cocción. Nunca utilice pinchos, pinzas, tenedores ni cuchillos de metal.

## CUIDADO Y LIMPIEZA



**Precaución: Para evitar descargas eléctricas y quemaduras accidentales, desenchufe el cable del tomacorriente antes de limpiar su plancha de cocción y deje que se enfríe completamente.**

El aparato no contiene piezas de utilidad para el consumidor. Para servicio, acuda a personal de asistencia calificado.

1. Desenchufe y retire el termostato ajustable y espere a que la unidad se enfríe completamente antes de limpiarla.
2. Limpie el termostato ajustable con un paño húmedo y séquelo bien. No sumerja el termostato ajustable en agua.
3. Retire la placa de cocción. Sáquela y vacíe la bandeja de goteo. Lave la base en agua caliente y líquido de fregar. La bandeja de goteo y la placa de cocción son aptas para la máquina lavaplatos o pueden ser lavadas a mano. Séquelas bien. No sumerja la unidad en agua a no ser que la sonda del control de temperatura se haya extraído.
4. No use estropajos de lana de acero ni otros limpiadores abrasivos sobre la superficie de cocción ya que estos pueden dañar la capa antiadherente. Para eliminar los alimentos pegados, utilice un cepillo con cerdas de plástico o un estropajo de nylon.

## ¿NECESITA AYUDA?

### Garantía limitada de dos años

(Solamente aplica en los Estados Unidos y el Canadá).

Para servicio, reparaciones o cualquier pregunta sobre su electrodoméstico, por favor llame a nuestra Línea de Servicio al Cliente al 1-800-465-6070. Por favor, NO devuelva el producto al lugar donde lo compró. Además, por favor NO envíe el producto por correos al fabricante ni lo lleve a un centro de servicio. También puede consultar el sitio web que aparece en la portada de este manual.

### ¿Qué cubre mi garantía?

- Su garantía cubre cualquier defecto de material o de mano de obra, siempre y cuando la responsabilidad de Spectrum Brands, Inc. no exceda el precio de compra del producto.

### ¿Por cuánto tiempo es válida la garantía?

- Su garantía se extiende por dos años a partir de la fecha original de compra mientras que tenga una prueba de la compra.

### ¿Qué tipo de asistencia provee mi garantía?

- Su garantía le brinda un producto de reemplazo similar que sea nuevo o que ha sido restaurado de fábrica.

### ¿Cómo se puede obtener asistencia?

- Conserve el recibo original de compra.
- Para servicio al cliente y para registrar su garantía, visite [www.prodprotect.com/blackanddecker](http://www.prodprotect.com/blackanddecker), o llame al número **1-800-465-6070**, para servicio al cliente
- Por favor llame al número del centro de servicio autorizado. **1-800-738-0245**.

### ¿Cómo afecta a mi garantía la ley estatal?

- Esta garantía le otorga derechos legales específicos y el consumidor podría tener otros derechos que varían de una región a otra.

### ¿Qué no cubre mi garantía?

- Los productos que han sido utilizados en condiciones distintas a las normales.
- Los daños ocasionados por el mal uso, el abuso o negligencia.
- Los productos que han sido alterados de alguna manera.
- Los daños ocasionados por el uso comercial del producto.
- Los productos utilizados o reparados fuera del país original de compra.
- Las piezas de vidrio y demás accesorios empacados con el aparato.
- Los gastos de tramitación y embarque asociados al reemplazo del producto.
- Los daños y perjuicios indirectos o incidentales.

### ¿Existen exclusiones de garantía adicionales?

- Esta garantía no será válida donde exista oposición a EE.UU. y otras leyes aplicables, o donde la garantía sería prohibida bajo cualquier sanción económica, ley de control de exportación, embargo u otra medida comercial impuesta por los Estados Unidos u otras jurisdicciones aplicables. Esto incluye, sin limitación, cualquier reclamo de garantía que implique partes de, u de otro modo localizadas en, Cuba, Irán, Corea del Norte, Siria y la región disputada de Crimea.

## PÓLIZA DE GARANTÍA

(Válida sólo para México)

### DURACIÓN

Spectrum Brands de México, SA de CV garantiza este producto por 2 años a partir de la fecha original de compra.

### ¿Qué cubre esta garantía?

- Esta Garantía cubre cualquier defecto que presenten las piezas, componentes y la mano de obra contenidas en este producto.
- Requisitos para hacer válida la garantía
- Para reclamar su Garantía deberá presentar al Centro de Servicio Autorizado la póliza sellada por el establecimiento en donde adquirió el producto. Si no la tiene, podrá presentar el comprobante de compra original.

### ¿Dónde hago válida la garantía?

- Llame sin costo al teléfono 01 800 714 2503, para ubicar el Centro de Servicio Autorizado más cercano a su domicilio en donde usted podrá encontrar partes, componentes, consumibles y accesorios.

### Procedimiento para hacer válida la garantía

Acuda al Centro de Servicio Autorizado con el producto con la póliza de Garantía sellada o el comprobante de compra original, ahí se reemplazará cualquier pieza o componente defectuoso sin cargo alguno para el usuario final. Esta Garantía incluye los gastos de transportación que se deriven de su cumplimiento.

### Excepciones

Esta Garantía no será válida cuando el producto:

- A) Se hubiese utilizado en condiciones distintas a las normales.
- B) No hubiese sido operado de acuerdo con el instructivo de uso que le acompaña.
- C) Cuando el producto hubiese sido alterado o reparado por personas no autorizadas por Spectrum Brands de México, SA de CV.

**Nota:** Usted podrá encontrar partes, componentes, consumibles y accesorios en los centros de servicios autorizados. Esta garantía incluyen los gastos de transportación que se deriven de sus cumplimiento dentro de sus red de servicio.

## ¿NECESITA AYUDA?

Para servicio, reparaciones o preguntas relacionadas al producto, por favor llame al número del centro de servicio que se indica para el país donde usted compró su producto. **NO** devuélva el producto al fabricante. Llame o lleve el producto a un centro de servicio autorizado.

### DOS AÑOS DE GARANTÍA LIMITADA (No aplica en México, Estados Unidos y Canada)

#### ¿Qué cubre la garantía?

- La garantía cubre cualquier defecto de materiales o de mano de obra que no haya sido generado por el uso incorrecto del producto.

#### ¿Por cuánto tiempo es válida la garantía?

- Por dos años a partir de la fecha original de compra mientras que tenga una prueba de la compra.

#### ¿Cómo se obtiene el servicio necesario?

- Conserve el recibo original como comprobante de la fecha de compra, comuníquese con el centro de servicio de su país y haga efectiva su garantía si cumple lo indicado en el manual de instrucciones.

#### ¿Cómo se puede obtener servicio?

- Conserve el recibo original de compra.
- Por favor llame al número del centro de servicio autorizado.

#### ¿Qué relación tiene la ley estatal con esta garantía?

- Esta garantía le otorga derechos legales específicos y el consumidor podría tener otros derechos que varían de una región a otra.

#### ¿Qué aspectos no cubre esta garantía?

- Los productos que han sido utilizados en condiciones distintas a las normales.
- Los daños ocasionados por el mal uso, el abuso o negligencia.
- Los productos que han sido alterados de alguna manera.
- Los daños ocasionados por el uso comercial del producto.
- Los productos utilizados o reparados fuera del país original de compra.
- Las piezas de vidrio y demás accesorios empacados con el aparato.
- Los gastos de tramitación y embarque asociados al reemplazo del producto.
- Los daños y perjuicios indirectos o incidentales.

#### ¿Existen exclusiones de garantía adicionales?

- Esta garantía no será válida donde exista oposición a EE.UU. y otras leyes aplicables, o donde la garantía sería prohibida bajo cualquier sanción económica, ley de control de exportación, embargo u otra medida comercial impuesta por los Estados Unidos u otras jurisdicciones aplicables. Esto incluye, sin limitación, cualquier reclamo de garantía que implique partes de, u de otro modo localizadas en, Cuba, Irán, Corea del Norte, Siria y la región disputada de Crimea.

Por favor llame al número correspondiente que aparece en la lista a continuación para solicitar que se haga efectiva la garantía y donde Ud. puede solicitar servicio, reparaciones o partes en el país donde el producto fué comprado.

#### Argentina

Atención al consumidor  
0800 444 7296  
Horario de atención:  
Lunes a viernes de 9 a 13 hs  
y de 14.30 a 17 hs.  
email: servicios@spectrumbrands.com  
Humboldt 2495 piso 3  
C.A.B.A. - Argentina

#### Chile

Servicios Tecnico Hernandez.  
Av. Providencia 2529, Local 26.  
Santiago-Chile.  
Tlf: 56 222333271  
Email:  
servicioblackanddecker@gmail.com

#### Colombia

Spectrum Brands Colombia SA  
Carrera 17 No. 89-40  
Bogotá, Colombia  
Linea de atención al  
Cliente: 018000510012

#### Costa Rica

Aplicaciones Electromecánicas  
Calle 22 y 24 en Avenida 3 BLV de la torre  
Mercedes Benz  
200 mts norte y 50 mts este  
San José, Costa Rica  
Tel. (506) 2257-5716

#### Ecuador

Servicio Master  
Dirección: Capitán Rafael  
Ramos OE 1-85 y Galo plaza lasso.  
Tel (593) 2281-3882 / 2240-9870

#### El Salvador

Sedeblock  
Calle San Antonio Abad, Colonia Lisboa  
No 2936  
San Salvador, Depto. de San Salvador  
Tel. (503) 2284-8374

#### Guatemala

Kinal  
17 avenida 26-75, zona 11 Centro  
comercial Novicentro,  
Local 37 - Ciudad  
Guatemala  
Tel. (502)-2476-7367

#### Honduras

Serviteca  
San Pedro Sula, B Los Andes, 2 calle-  
entre 11-12 Avenida  
Honduras  
Tel. (504) 2550-1074

#### México

Artículo 123 # 95 Local 109 y 112  
Col. Centro, Cuauhtemoc,  
México, D.F.  
Tel. 01 800 714 2503

#### Nicaragua

LRM ELECTRONICA  
Managua - Sinsa Altamira 1.5  
kilómetros al norte  
Nicaragua  
Tel. (505) 2270-2684

#### Panamá

Supermarcas  
Centro comercial El dorado, Plaza  
Dorado, Local 2.  
Panama  
Tel. (507) 392-6231

#### Perú

Servicio Central Fast Service  
Av. Angamos Este 2431  
San Borja, Lima Perú  
Tel. (511) 2251 388

#### Puerto Rico

Buckeye Service  
Jesús P. Piñero #1013  
Puerto Nuevo, SJ PR 00920  
Tel.: (787) 782-6175

#### Republica Dominicana

Prolongación Av. Rómulo  
Betancourt  
Zona Industrial de Herrera  
Santo Domingo, República  
Dominicana  
Tel.: (809) 530-5409

#### Venezuela

Inversiones BDR CA  
Av. Casanova C.C.  
City Market Nivel Plaza Local 153  
Diagonal Hotel Melia,  
Caracas.  
Tel. (582) 324-0969



# BLACK+DECKER

TM

**1500 W 120V~ 60 Hz**

Sello del Distribuidor:

Fecha de compra:

Modelo:

Código de fecha / Date Code / Le code de date:

Comercializado por:

Spectrum Brands de México, SA de C.V  
Avenida 1° de Mayo No. 120  
Piso 7, Oficina 702.  
Colonia San Andres Atoto, C.P. 53500  
Naucalpan de Juárez, Estado de México,  
México

Servicio y Reparación  
Art. 123 No. 95  
Col. Centro, C.P. 06050  
Deleg. Cuauhtemoc

Servicio al Consumidor,  
Venta de Refacciones  
y Accesorios  
01 800 714 2503

Importado y Distribuido por:

RAYOVAC ARGENTINA S.R.L. Humboldt  
2495 Piso# 3 C1425FUG) C.A.B.A.  
Argentina C.U.I.T NO. 30-70706168-1

Importado por / Imported by:

Spectrum Brands de México, SA de C.V  
Avenida 1° de Mayo No. 120  
Piso 7, Oficina 702.  
Colonia San Andres Atoto, C.P. 53500  
Naucalpan de Juárez, Estado de México,  
México

Para atención de garantía marque:  
01 (800) 714 2503

Importado por / Imported by:

Household Products Chile Commercial  
Ltda  
Av. Del Valle 570, Ofic. 704  
Ciudad Empresarial, Huechuraba  
Santiago - Chile  
Fono: (562) 2571 3700

Importado por / Imported by:

Spectrum Brands Colombia S.A.  
Carrera 17 No.89-40  
Bogotá, Colombia  
Línea de atención al cliente:  
018000510012

BLACK+DECKER and the BLACK+DECKER logos and product names are trademarks of The Black & Decker Corporation, used under license. All rights reserved. All other marks are Trademarks of Spectrum Brands, Inc.

BLACK+DECKER y los logos y nombres de productos de BLACK+DECKER son marcas registradas de The Black & Decker Corporation, usados bajo licencia. Todos los derechos reservados. Todas la demás marcas son Marcas Registradas de Spectrum Brands, Inc.

Made in China.

Fabricado en China.

T22-9001508-A

© 2019 The Black & Decker Corporation and Spectrum Brands, Inc., Middleton, WI 53562

26084